

2024年度グッドデザイン賞受賞発表される

公益財団法人日本デザイン振興会は、主催事業であるグッドデザイン賞の2024年度受賞結果を10月16日(水)に発表しました。

今年度のグッドデザイン賞は、4月から応募受付を開始し、5,773件を対象に審査を実施した結果、1,579件の受賞が決定しました。また、長年にわたって人々

から支持され続けている商品などのデザインに贈られる「グッドデザイン・ロングライフデザイン賞」も12件の受賞が決定しました。

リビングアメニティ協会会員の受賞内容の一部を紹介させていただきます。

ALIA会員企業受賞一覧

- ・大阪ガス株式会社
- ・三協立山株式会社
- ・立川ブラインド工業株式会社
- ・能美防災株式会社
- ・株式会社フルタイムシステム
- ・三菱電機株式会社
- ・YKK AP 株式会社
- ・クリナップ株式会社
- ・三和シャッター工業株式会社
- ・トクラス株式会社
- ・株式会社長谷工コーポレーション
- ・株式会社ブリヂストン
- ・三菱電機ビルソリューションズ株式会社
- ・ケイミュー株式会社
- ・住林林業クレスト株式会社
- ・株式会社ナスタ
- ・パナソニックハウジングソリューションズ株式会社
- ・マックス株式会社
- ・株式会社 LIXIL

【企業名】株式会社 LIXIL

【製品名】窓【NODEA SEAMLESS】

【概要】LIXILのハイエンドブランドのNODEAは、コレクションの最高峰となる、PANORAMA WINDOW『SEAMLESS』を発売。圧倒的な眺望性と、建築への一体化を強い個性として、窓としての高い基本性能を併せ持つ事に特徴がある。富裕層向けの建材は極めて限定的であるが、新たな次世代の窓の選択肢を有する意義を持つ。

【デザイナー】LIXIL GLOBAL DESIGN

【審査委員の評価】最高級を目指した開発チームの想いが、ハイエンドなクオリティーを望むアーキテクト、クライアントの要望に応えるプロダクトに結実した点が好ましい。断熱などの性能も最高級を担保しつつ、意匠的にはカーボン製のフレームと3層ガラスのモノコック構造とすることで、アルミフレームでは実現できない、見付け見込みの小ささを実現し、内外の視線をシームレスに繋ぐ結界を作った点も秀逸である。また、上下枠は建築内に格納され開閉可動時のみパネルが開き、レールを隠す仕組みで、この点でも製品名通り、内外をシームレスに繋げている。こうしたハイエンドな製品が、業界のスタンダードを引き上げるきっかけとなることを期待したい。

【ウェブサイトでの紹介ページ】<https://www.nodea.com/collection/panorama-window/seamless/>

ベスト100



【企業名】大阪ガス株式会社

【製品名】大阪ガス実験集合住宅NEXT21

【概要】NEXT21は1993年に竣工し、1994年より大阪ガスの社員とその家族が居住しながら、「環境」「エネルギー」「設備」「住まい方」等の課題を解決するための実験を30年間継続している集合住宅です。エネルギー実験を通じた省エネ・省CO₂の追求とともに、都市部における人と野鳥や虫などの小動物が共存できる環境共生住宅の実証モデルとして、自然環境への配慮や持続可能な建物・住まいの在り方を模索し続けています。さらに、NEXT21の豊かな緑地と広い共用部を活用した活動を通して、居住者間のみならず地域とのコミュニティを形成しつつ、実験のフィールドを地域に広げていきます。

【審査委員の評価】竣工以来、30年に渡って次世代のエネルギーシステムを取り込んだ暮らしのあり方を実証、提案し続けている点が高く評価された。時代の変化に合わせてコンセプトを変化させながら、継続的に検証がなされ、他にない住まいのあり方を醸成し続けている点が素晴らしい。今後も個々の住戸単位を超え、地域を巻き込んだスケールでエネルギー活用がなされ、発信されていくことを期待したい。

【ウェブサイトでの紹介ページ】https://www.osakagas.co.jp/topics/1782381_14522.html



【企業名】クリナップ株式会社

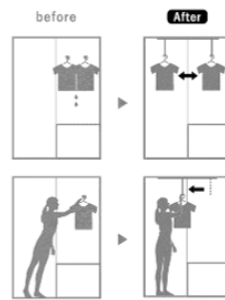
【製品名】乾動！優^{かんどう}レールハンガー（システムバスルーム SELEVIA 浴室用物干しバー）

【概要】量の多い洗濯物が重ならず乾かせる、毎日の洗濯動作負担を軽減する浴室用の可動式物干しバー。近年、花粉や突然の雷雨等の環境変化、共働きの増加などから部屋干しの需要は高まっていますが、リビングでの部屋干しは、生活臭の臭いつりや雑多な印象となる懸念があり、最適とは言いにくい環境です。その点、浴室は一坪程度の限られた空間で人の目に触れにくく、洗面室と隣接していることで濡れて重くなった洗濯物を移動させずにすぐ干せる、家の中でも最適場所であると考えます。「乾動！優レールハンガー」は、浴室を干し場とした際に課題であった洗濯物の乾きムラや不安定な作業性に着目し、従来の固定式ではなく2本の可動式のバーとすることで、洗濯物同士の間隔を広げ風の通り道をつくりムラ無く干せる乾燥性能と、洗い場側に引き出すことで安定した姿勢で簡単に干せる作業性を実現しました。浴室を入浴以外の時間に「ランドリールーム」としてお使いいただける新たな提案です。

【デザイナー】クリナップ株式会社 開発企画部 SBR企画課 三井 祐穂／デザイン課 大西 青子

【審査委員の評価】都市部の集合住宅はもちろん、環境変化などの様々な理由で浴室乾燥機の利用は年々増えていながら、「干す」行為の助けとなる新たな提案は多くなかった。乾燥機能自体への視点が多い中で、作業性・効率をはじめとした洗濯環境を向上させる提案は評価できる。また、洗濯物の種類や量によって干す密度を変え、乾燥までの時間短縮などの効果があることから、この製品の機能やデザインが有効であろう。

【ウェブサイトでの紹介ページ】<https://cleanup.jp/online-showroom/selevia/ventilation/ventilations01/>



【企業名】ケイミュー株式会社

【製品名】KMEW 通気パネル

【概要】KMEW通気パネルを使用した工法では、パネル一枚で下地を構成し、通気を確保することができます。この工法は従来の工法に比べて部材点数を削減できるため、施工時間短縮や材工価格低減、さらには建物の軽量化を実現します。これにより、職人不足や高齢化などの社会問題の解決に寄与します。

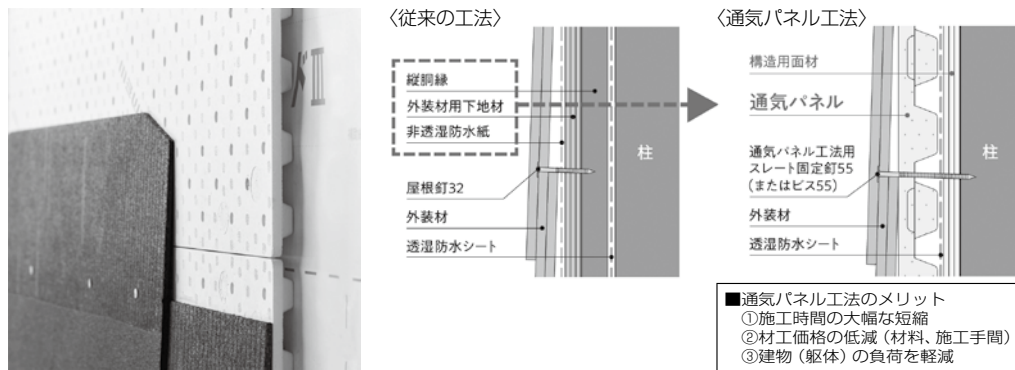
【プロデューサー】ケイミュー株式会社 商品企画部 山川直人／屋根材開発部 新原達也

【ディレクター】ケイミュー株式会社 建築システム開発部 西田俊文

【デザイナー】ケイミュー株式会社 商品企画部 山本敦史／建築システム開発部 大柵浩史

【審査委員の評価】近年、建築現場における職人の高齢化と人員不足が社会問題化しており、それが工期延長、工事費の高騰にもつながっている。本製品は竣工後は目に触れない「縁の下のみち」的なプロダクトだが、地道に問題解決に向けて取り組んでいる点を評価したい。煩雑な、外壁用下地材と防水紙を廃し、現場での切断加工が容易な発泡ポリスチレンボードに置き換えることで施工手間を軽減している。流通量が増え、さらにリーズナブルな価格帯を実現するとともに、サーキュラーエコノミーへの取り組みなどもアピールしてもらいたい。

【ウェブサイトでの紹介ページ】<https://www.kmew.co.jp/release/kmew241016.html>



【企業名】三協立山株式会社

【製品名】カーポート型 太陽光パネル架台「エネジアース」

【概要】経年劣化によるメンテナンスが不要で、長年美しい外観を保ち続けるアルミ構造のカーポート型太陽光パネル架台。両面発電太陽電池を屋根材として組み込んだ一体型構造のスリムな屋根のデザインを実現し、効率の良い発電とカーポート本来の利便性を両立した商品。

【デザイナー】三協立山株式会社 知財部 保坂 純平

三協立山株式会社三協アルミ社商品開発一部 竹田 陽一、原 基聡

三協アルミ社エクステリアマーケティング推進部 佐々木 智

【審査委員の評価】カーポート型太陽光パネル架台「エネジアース」は、三協アルミの技術が結集した製品です。アルミ製でメンテナンスフリー、太陽光パネルを屋根材として使用し無駄を省く設計が評価された。さらに、災害時にはカーポートが災害拠点となり、電源の確保が可能である。都市部においても、太陽光発電パネルの下部をカーポートとして活用することで、限られた土地を有効に活用できる点が非常に優れている。この製品は、エネルギー効率と防災機能を両立した画期的なソリューションである。

【ウェブサイトでの紹介ページ】

https://alumi.st-grp.co.jp/products/public/solar_kadai/energyearth



【企業名】立川ブラインド工業株式会社

【製品名】木製ブラインド「フォレティアエグゼ」「フォレティア」
調光タテ型ブラインド「エアレ」

【概要】木製ブラインド「フォレティアエグゼ」「フォレティア」：環境に配慮した天然木を使用したスラットや、バッテリー搭載の電動仕様を追加しました。

調光タテ型ブラインド「エアレ」：ドレープとレースが一体となったU字状の生地で、カーテンとタテ型ブラインドの魅力を両立した新しい製品です。



木製ブラインド「フォレティアエグゼ」「フォレティア」

【審査委員の評価】

●木製ブラインド「フォレティアエグゼ」「フォレティア」

特に、コード穴を廃したタイプは、コード穴からの光漏れがなく、従来のブラインドの印象を変えた点が好ましい。そして、そのコード穴を廃することで、スラットの交換や清掃が容易にできる点も評価につながった。また、杉や檜の無塗装材も選択できることは興味深い。工業製品として、木などの天然素材も色ムラをなくしていく傾向があるが、無塗装とすることで、色味の違いをスラットの並べ方で楽しめる方が、木質のインテリアには馴染むのではないかと。電源もバッテリー式が選択でき、電源引き込みに煩わされない点が秀逸だ。

●調光タテ型ブラインド「エアレ」

生地のドレープの意匠とブラインドの機能を両立させたタテ型ブラインドは、一般的な従来のタテ型ブラインドとは大きく違う。閉めた状態で調光ができる点は、住環境におけるプライバシーの確保などを実現させつつ、開閉の手間を無くすなど、便利で有効である。調光操作の部分や吊り元周りを想定した設計などもよく検討されており評価できる。



調光タテ型ブラインド「エアレ」

【ウェブサイトでの紹介ページ】

木製ブラインド「フォレティアエグゼ」「フォレティア」 <https://www.blind.co.jp/news/details/277>

調光タテ型ブラインド「エアレ」 <https://www.blind.co.jp/news/details/269>

【企業名】トクラス株式会社

【製品名】浴室音響システム「サウンドシャワー」

【概要】「サウンドシャワー」は、浴室特有の環境でも最適な音が楽しめる、独自のスピーカー構造を採用した浴室音響システムです。スマートフォンやタブレットなど、好みの音源をBluetooth®無線技術で繋いで再生できることに加え、ヒーリングミュージックを制作する「株式会社デラ」と共同開発をした、心やすらぐ“プリセット音源”を搭載。ボタンひとつで、大自然の中で深呼吸をした時のような気持ちよさを演出します。

【デザイナー】トクラス株式会社 プロデューサー 高山 忠久
ディレクター 森下 敏之、中田 勉、高塚 達也、山本 和子
デザイナー 柴谷 将史、竹村 文宏、行森 直志、利根 拓也

【審査委員の評価】入浴中に音楽を聴くことでリラックスするというニーズは多くのユーザーが潜在的に持っていると考えられるが、浴室という、水が関わる特殊な環境で快適なリスニング環境を確保することは難しい。バスルームに組み込む形でサウンドシステムを用意することで、入浴体験の価値を高めることが期待される。本製品は音質や操作性を確保しながらコストを抑えることで、浴室の一部として導入しやすい製品となっていることが評価できる。

【ウェブサイトでの紹介ページ】 <https://www.toclas.co.jp/news/20241016/>



【企業名】株式会社ナスタ

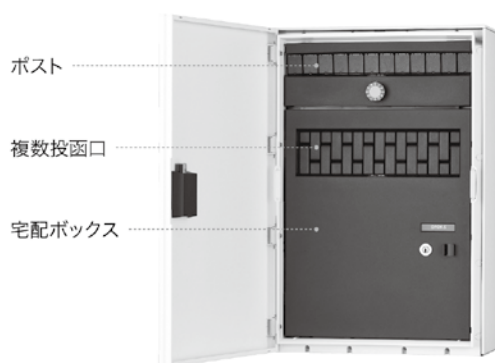
【製品名】Nasta Box + POST(ナスタボックス プラスポスト)

【概要】「複数の荷物を受け取る」ことができる宅配ボックスで再配達削減に寄与し、快適な受け取りを提案する製品を開発しました。ポストと一体、選べる設置方法で、どんな外構にも合わせやすい宅配ボックスです。

【企画担当】株式会社ナスタ 商品企画本部 商品企画チーム 関根 久美子

【審査委員の評価】住宅のエントランスにおいて、宅配ボックス設置は必須となりつつあり、その外観がいかに建築デザインに対して異物とならないかが選定のポイントとなると感じる。ポストと宅配ボックスを併設すると外観の要素が増えることから、ポスト一体型の宅配ボックスは今後主流になると思われる。本製品はポスト部と宅配ボックス部の扉を統合し、一枚扉とすることでクリーンな外観を実現した。また、新考案の盗難防止用のフラップ状のガード機構も注目を集めた。

【ウェブサイトでの紹介ページ】<https://www.nasta.co.jp/product/delivery-box/detached-house-brand/>



【企業名】能美防災株式会社

【製品名】小形熱感知器

【概要】大規模な複合施設からマンションまで、さまざまな火災報知システムに対応した小形の熱感知器です。空間意匠の質の妨げとならないよう、あらゆる空間に溶け込むことを目指した円を基本としたシンプルデザインとして開発しました。

小形ながら、最新機能の実装と設置作業の容易さを実現しています。

【プロデューサー】能美防災株式会社 齊藤 徹康、野口 貴弘

【ディレクター】能美防災株式会社 石田 高嗣、浅井 伯公、松田 大造、伊藤 達彦

【デザイナー】能美防災株式会社 松田 大造、金子 貴洋

【審査委員の評価】利用者に見落とされるかもしれないくらい目立たない製品ではあるが、本製品のアップデートは設計者にとって空間のノイズを最小限にするための大きな改良点である。特に厚みの改善は天井にダウンライトの設置や仕上げに意匠性を持たせる際に効果を発揮する。

工具不要で設置が容易になっている点も多くの評価が集まった。小型化する事で懸念される性能の低下もなく、検知素子を見せない工夫など細かい部分も丁寧に検証されている。

【ウェブサイトでの紹介ページ】https://www.nohmi.co.jp/information/k/2024/20241017_01.html



【企業名】株式会社フルタイムシステム

【製品名】防災用受け渡しロッカーシステム

【概要】災害時において、私物の保管や受け渡しをするにあたり、安全でプライバシーも守られ、無人で24時間行えるサービスが存在しないことから受け渡しロッカーのニーズは高まります。受け渡しロッカーが避難場所などに設置できれば、利用者への個別受け渡しや宅配物受け取りなども人のサポートなしで行えます。また、課題である電源の確保は、ロッカーに収納可能な容量では最大の出力を担保できるバッテリーを選択し、搭載。電気工事が不要で、移動・搬入も簡単なロッカーシステムを実現しました。

【プロデューサー】株式会社フルタイムシステム 原 幸一郎、原 周平

【ディレクター】株式会社フルタイムシステム 大西 信行、森 朋之、阿黒 勝之、村田 和幸

【デザイナー】株式会社フルタイムシステム 片山 伸也、秋山 賢、杉本 龍哉、清水 美佳、西和田 幸子、濱松 南

【審査委員の評価】本システムは、手軽に運べて、簡易に設置でき、バッテリーのみで電源も不要な災害用受け渡しロッカーシステムである。電源がなくても一週間程度バッテリーが稼働し、避難場所などに設置すれば、利用者への個別受け渡しや宅配物受け取りなども人のサポートなしで行える。また、受け渡しロッカーの機能を主としながら、個人預かり機能であるコインロッカー機能も備えている。電気工事が不要で、車輪や取っ手が付いており、移動・搬入も簡単にできる。これらをコンパクトな筐体において実現している点が評価された。

【ウェブサイトでの紹介ページ】<https://www.g-mark.org/gallery/winners/23947?unitCodes=17&years=2024>



【企業名】YKK AP株式会社

【製品名】バルコニー用手すり商品「エルビュート ハンドレール」 二辺支持デザイン・フレームイン四辺支持デザイン

【概要】高級感と透明感、フラットなデザインにこだわったガラスパネルのバルコニー用手すり

[共通特長]眺望性に優れた内観デザインとディテール、住宅外観や用途にあわせて選べるガラスパネルのバリエーション
[二辺支持デザイン]たて材のないパネル支持、奥行のあるシャープな手すりが住宅の水平感を際立たせるアクセントに
[フレームイン四辺支持デザイン]ガラス接着構造によるスリムフレーム、上枠一体型の手すりですンプルな住宅に調和

【デザイナー】YKK AP

【審査委員の評価】2階以上にリビングを設ける場合、視覚的にテラスと一体の空間の広がりを意図したプランニングが増える中、手すりの屋内側からの見えがかりがデザインのポイントになっている。その場合、縦枠と上枠、下枠、さらにはガラスとの収まりをいかにシンプルに見せるかということが課題だが、それをスマートに解決している。ダークなガラス色を選択することもでき、開放感を保ちつつ、外部からの目隠し機能を併せ持つといった気配りは、日本的な感覚に応えた製品だと感じた。

【ウェブサイトでの紹介ページ】<https://www.ykkap.co.jp/consumer/products/interior/elbeaut>

